

INSTRUKCJA OBSŁUGI REGULATORA DO POMPY C.O.

„BRIGID”



K2 Electronics Konrad Jaszczyk
ul. Słowiańska 6a/13
28-300 Jędrzejów
NIP: 656-222-04-83
REGON: 260160950
Tel. 607 936 886

www.k2electronics.pl

Deklaracja zgodności nr 4/2008

My, firma K2 Electronics, ul. Słowiańska 6a/13, 28-300 Jędrzejów, deklarujemy z pełną odpowiedzialnością, że produkowany przez nas regulator „**BRIGID**” 230V, 50Hz spełnia wymagania Rozporządzenia Ministra Gospodarki Pracy i Polityki Społecznej. (Dz.U.03.49.414) z dnia 12 marca 2003 roku, wdrażającego postanowienia Dyrektywy Niskonapięciowej (**LVD**) **2006/95/WE**, oraz Rozporządzenia Ministra Infrastruktury (Dz.U.03.90.848) z dnia 02.04.2003r wdrażającego postanowienia dyrektywy **EMC 89/336/EWG**.

Do ocen zgodności zastosowano normy zharmonizowane **PN-EN 60730-2-1:2002**.
Wyrób oznaczono **CE** po raz pierwszy 17.03.2008.

Właściciel:
Konrad Jaszczyk

Jędrzejów 17.03.2008



UWAGA!

URZĄDZENIE ELEKTRYCZNE POD NAPIĘCIEM!

Przed dokonaniem jakichkolwiek czynności związanych z zasilaniem (podłączanie przewodów, instalacja urządzenia, itp.) należy upewnić się, że regulator nie jest podłączony do sieci!

Montażu powinna dokonać osoba posiadająca odpowiednie uprawnienia elektryczne

Przed uruchomieniem sterownika należy dokonać pomiaru skuteczności zerowania silników elektrycznych, kotła ,oraz pomiaru izolacji przewodów elektrycznych.

ZASADA DZIAŁANIA

Mikroprocesorowy regulator „**BRIGID**” przeznaczony jest do sterowania pompą obiegu wody w kotłach na paliwa stałe w otwartych instalacjach C.O. Jego zadanie polega na załączeniu pompy C.O. gdy na kotle zostanie osiągnięta temp. zadana oraz wyłączeniu pompy gdy temp. spadnie 3°C poniżej temp. zadanej. Regulator zapobiega niepotrzebnemu działaniu pompy co pozwala zaoszczędzić zużycie energii elektrycznej (oszczędności w zależności od stopnia wykorzystania kotła mogą sięgać nawet do 60%) oraz wydłuża żywotność pompy zapobiegając jej zbędnemu działaniu.

OPIS FUNKCJI STEROWNIKA

Ustawianie temp. zadanej

Jest to temp. przy której następuje załączenie pompy C.O. Zmiany dokonujemy nastawiając potencjometrem żadaną temp. Gdy sterownik osiągnie temp. żadaną pompa zostanie automatycznie załączona co zasygnalizuje dioda z opisem **POMPA**.

Uwaga!

Jeżeli kocioł nie jest wyposażony w rurkę, w której można umieścić czujnik to należy go umieścić na rurze wychodzącej z kotła możliwie jak najniżej w celu jak najdokładniejszego odwzorowania temp. na kotle (sposób mocowania czujnika przedstawiony jest w rozdziale montaż regulatora).

Praca ręczna

Sterownik wyposażony jest w dodatkowy załącznik [**POMPA**]. Załączenie go na pozycję „1” umożliwia ręczne załączenie pompy co zasygnalizuje dioda umieszczona powyżej.

ZABEZPIECZENIA

Regulator wyposażony jest w zabezpieczenia przed przegrzaniem kotła, które polega na załączeniu sygnału dźwiękowego gdy na kotle przekroczona zostanie temp. 90°C. Alarm można wyłączyć załączając załącznik [**POMPA**] na pozycję „1” natomiast załącznik [**SIEĆ**] na pozycję „0”.

Uwaga!

Alarm dźwiękowy sygnalizuje również uszkodzenie czujnika zatem w przypadku gdy na kotle temp. jest poniżej 90°C, a alarm jest załączony należy skontaktować się z serwisem.

DODATKOWE FUNKCJE

Anty stop funkcja ta zapobiega zatarciu pompy w sezonie letnim gdy jest ona nieużywana. Regulator co 10 dni załącza pompę na 5 minut.

Anty zamarzanie zapobiega zamarznięciu wody w instalacji C.O. załączając pompę poniżej 5°C.

Histereza wartość histerezy wynosi 3°C. Funkcja ta zapobiega ciągłemu załączaniu i wyłączaniu się pompy w przypadku gdy temp. będzie się wahać np. pomiędzy 30°C, a

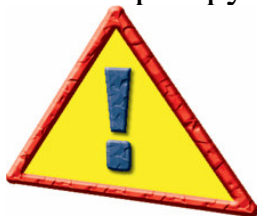
29°C. Histereza jest to różnica pomiędzy temperaturą zadaną, a temperaturą wyłączenia pompy. np.: gdy temperatura zadana ma wartość 30°C to wyłączenie nastąpi przy temp. 27°C (zawsze 3°C poniżej temp. zadanej).

Sygnalizacja dźwiękowa – po przekroczeniu temp. 90°C załącza się alarm oraz gdy czujnik temperatury jest uszkodzony.

W każdym przypadku aby funkcje te były aktywne załącznik SIEĆ musi być załączony na pozycję „1”.

KONSERWACJA

Przed sezonem grzewczym i w czasie jego trwania należy sprawdzić stan techniczny przewodów, mocowania oraz oczyścić sterownik z kurzu i innych zanieczyszczeń. Należy również dokonać pomiaru uziemienia silnika pompy.



UWAGA!

URZĄDZENIE ELEKTRYCZNE POD NAPIĘCIEM!

Przed dokonaniem jakichkolwiek czynności związanych z zasilaniem (podłączanie przewodów, instalacja urządzenia, itp.) należy upewnić się, że regulator nie jest podłączony do sieci!

Montażu powinna dokonać osoba posiadająca odpowiednie uprawnienia elektryczne!

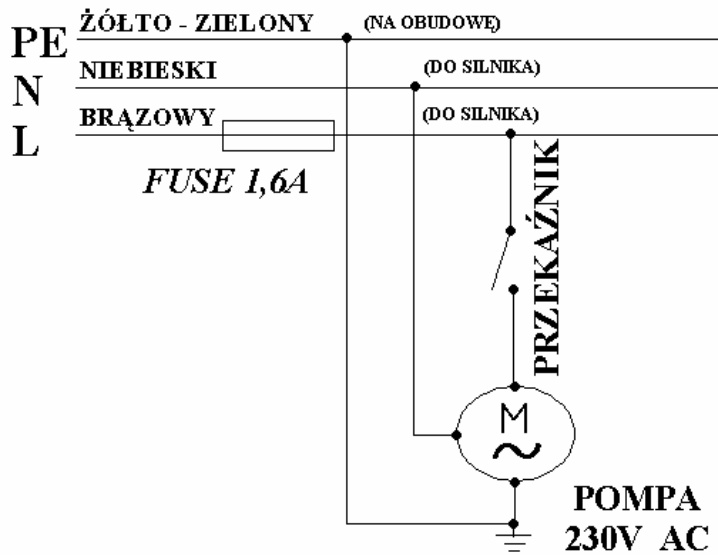
Nie wolno stosować żadnych zaworów zamykających obieg wody centralnego ogrzewania.

Regulator nie może pracować w układzie zamkniętym centralnego ogrzewania. Muszą być zamontowane zawory bezpieczeństwa, zawory ciśnieniowe, zbiornik wyrównawczy, zabezpieczające kocioł przed zagotowaniem wody w układzie centralnego ogrzewania.

Sterownik musi być podłączony do gniazdka z uziemieniem (instalacja w układzie TN-S). W trakcie podłączania sterownika należy dokonać pomiaru skuteczności uziemienia. **Kable nie mogą być narażone na działanie temperatur powyżej 80°C. Należy je odizolować od elementów pieca nagrzewających się do wysokich temperatur!**

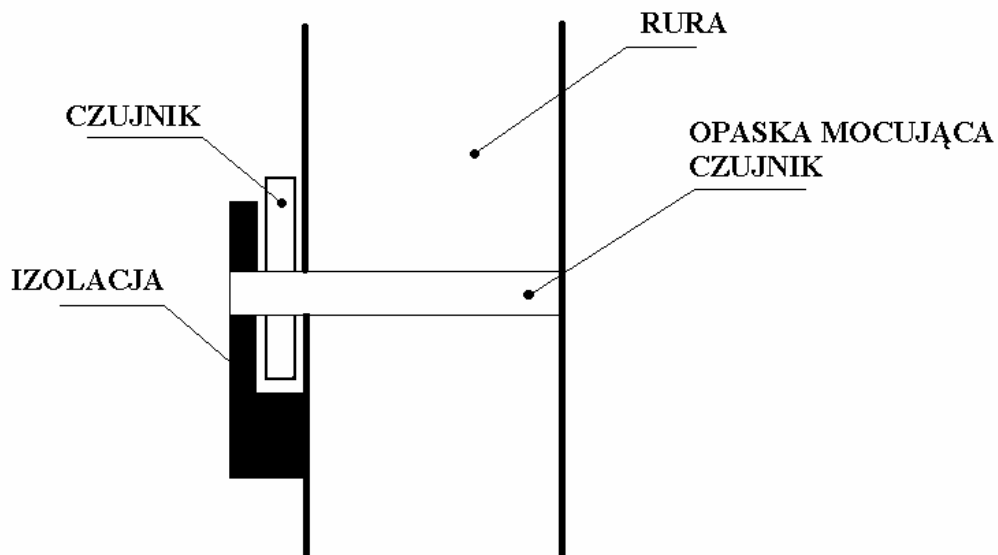
MONTAŻ REGULATORA

Schemat połączeń



Mocowanie czujnika

Czujnik należy umieścić tak by jak najdokładniej odwzorował temp. na kotle. Gdy kocioł nie jest wyposażony jest w rurkę, w której można umieścić czujnik to należy zamocować go na głównej rurze wychodzącej z kotła jak na rysunku poniżej.



PARAMETRY REGULATORA

Zakres regulacji temperatury	30 – 80°C
Histeresa	3°C
Praca przy temp. otoczenia	0 – 45°C
Zasilanie	230V (+5%/-10%) 50Hz
Dopuszczalne obciążenie wyjść	Pompa 1A / 230W
Funkcja ANTY STOP zapobiega zatarciu się pompy w sezonie letnim	
Funkcja ANTY ZAMARZANIOWA zapobiega zamarznięciu wody w instalacji C.O.	
Sygnalizacja pracy regulatora	Diody
Załączanie procedury chroniącej przed przegrzaniem kotła	Powyżej 90°C sygnalizacja dźwiękowa
Zabezpieczenie elektryczne	Bezpiecznik 0,8A szybki
IP	30
Klasa	I

WARUNKI GWARANCJI

1. Producent gwarantuje sprawne działanie sprzętu zgodnie z warunkami techniczno-eksploatacyjnymi opisanymi w instrukcji obsługi w okresie 24 miesięcy od daty sprzedaży ale nie dłużej niż 36 miesięcy od daty produkcji.
2. Ujawnione w okresie gwarancji usterki i wady będą usuwane bezpłatnie, w możliwie najkrótszym terminie nie przekraczającym 14 dni, począwszy od daty przyjęcia produktu do naprawy.
3. W celu usunięcia usterki Reklamujący powinien dostarczyć produkt osobiście lub za pomocą poczty na adres podany poniżej.
4. Dostarczony sprzęt powinien być: kompletny, czysty, w oryginalnym opakowaniu fabrycznym (ewentualnie zastępczym) wraz z dowodem zakupu i prawidłowo wypełnioną kartą gwarancyjną. Wszelkiego rodzaju zniszczenia lub uszkodzenia produktu (np. powstałe w czasie transportu) wynikające z jego niewłaściwego opakowania, obciążają wyłącznie Kupującego.
5. w zakres napraw gwarancyjnych nie wchodzi czynności przewidziane w instrukcji obsługi, bieżące konserwacje, przeglądy, czyszczenie, regulacja, sprawdzenie działania oraz inne czynności, do wykonywania których zobowiązany jest użytkownik we własnym zakresie. Ewentualne czyszczenie sprzętu oraz inne wymienione w tym punkcie czynności dokonywane są na koszt Kupującego według cennika Serwisu Centralnego i nie będą traktowane jako naprawa gwarancyjna.
7. Gwarancją nie są objęte:
 - uszkodzenia mechaniczne;
 - przewody zasilające, wtyki, bezpieczniki, itp.;
 - uszkodzenia i wady wynikłe na skutek niewłaściwego lub niezgodnego z instrukcją użytkowania, konserwacji i przechowywania lub używania niewłaściwych materiałów eksploatacyjnych;
 - produkty w których osoby nieupoważnione przez gwaranta, dokonywały przeróbek, zmian konstrukcyjnych, napraw lub innych ingerencji (stwierdzenie takiego faktu powoduje utratę gwarancji);
 - uszkodzenia i wady powstałe na skutek wyładowań atmosferycznych
8. Karta gwarancyjna niewłaściwie wypełniona (bez pieczęci punktu sprzedaży, bez wpisanej daty sprzedaży), ze śladami poprawek lub nieczytelna, jest nieważna.
9. Niniejsza gwarancja na sprzedany towar konsumpcyjny nie wyłącza, nie ogranicza ani nie zawiesza uprawnień Kupującego wynikających z niezgodności towaru z umową.

UWAGA!

Karta gwarancyjna bez dołączonego dowodu zakupu, bez wpisanej daty sprzedaży, pieczętki punktu sprzedaży, ze śladami poprawek lub nieczytelna na skutek zniszczeń, jest nieważna.

Serwis

**Janicki Leszek
ul. Kościelna 39
26-230 Radoszyce
tel. 790 472 748**

Lp.	Data zgłoszenia	Data wykonania	Przebieg naprawy	Pieczęć zakładu